
UTILISATION DU PROJECTEUR

Ce chapitre explique comment régler et utiliser le projecteur. Il comprend également une description des boutons du clavier et de la télécommande du projecteur et des commandes accessibles par les menus d'écran.

Réglage rapide de l'image

- 1** S'assurer que les différents appareils ont été mis sous tension dans l'ordre indiqué (page 14).
- 2** Si l'image ne s'affiche pas complètement, agrandir l'image (page 18), régler la hauteur du projecteur (page 18) ou centrer l'image en réglant sa position horizontale et verticale (page 32). S'assurer que le projecteur fait un angle de 90 degrés par rapport à l'écran.
- 3** Si l'image est floue, effectuer une mise au point en faisant tourner l'objectif (page 18).
- 4** Si l'image n'est pas stable ou si elle présente des lignes verticales floues après la mise au point, désactiver puis réactiver Auto image afin de réinitialiser les fonctions automatiques de centrage de piste et de synchronisation de l'image (page 30). Si cela ne suffit pas à obtenir une image claire, régler la synchronisation (page 31) et/ou le centrage (page 32) manuellement.
- 5** Si les couleurs ne semblent pas correctes, régler la luminosité (page 26).

Réglage du Projecteur

Pour mettre au point, faire tourner le bague du mise au point jusqu'à ce que l'image soit nette. Pour régler la taille de l'image, faire tourner la bague du zoom. Ceci ne modifie pas la mise au point.

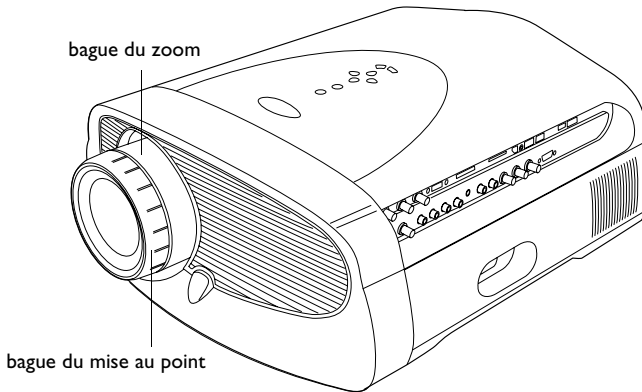


FIGURE 11

Bague du mise au point et bague du zoom

Pour régler la hauteur du projecteur, appuyer sur le bouton de déblocage du pied et le maintenir enfoncé. Lorsque le projecteur est à la hauteur désirée, relâcher le bouton afin de bloquer le pied dans sa nouvelle position. Si nécessaire, utiliser la bague de niveau pour corriger l'inclinaison de l'image projetée.

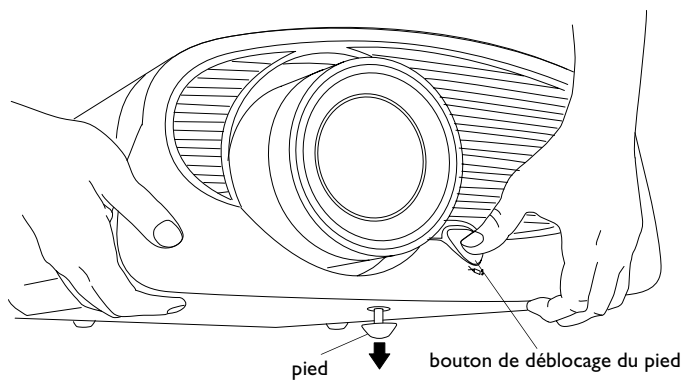


FIGURE 12

Régler la hauteur du projecteur

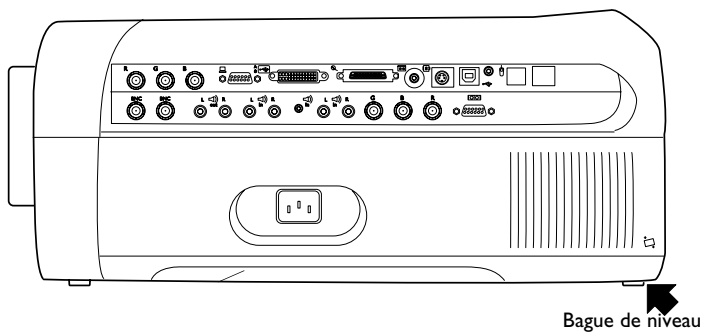


FIGURE 13

Bague de niveau

Utilisation de la télécommande

Pour contrôler la souris de l'ordinateur à partir de la télécommande du projecteur ou du clavier, vous devez raccorder à l'ordinateur le connecteur de souris. La plateforme Macintosh ne prend pas en charge cette fonction. Voir page 10 et page 9.

Pointer la télécommande vers l'écran de projection ou vers l'avant du projecteur (pas au niveau de l'ordinateur). La réception sera optimale à une distance maximale de 7,6 m environ. Si la télécommande est pointée vers l'écran de projection, la distance totale de la télécommande à l'écran puis de l'écran au projecteur ne doit pas dépasser 7,6 m. Pour de meilleurs résultats, pointer la télécommande directement vers l'avant du projecteur.

Le projecteur est livré avec une télécommande aux fonctions complètes (voir la description des boutons à la page 22), comprenant, entre autres, un pointeur laser. La télécommande possède une souris à disque et deux boutons de souris, un en haut de la télécommande, l'autre en bas.

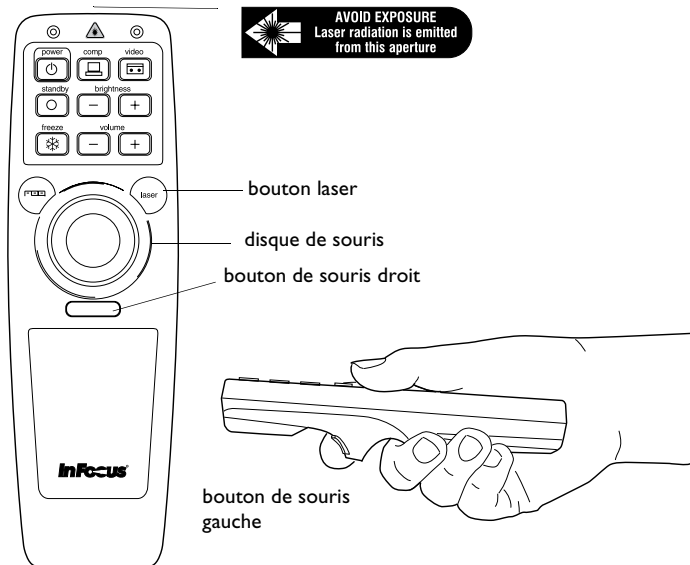


FIGURE 14

Télécommande

Appuyer sur le bord du disque pour déplacer le curseur à l'écran. Le curseur peut être déplacé suivant tout angle choisi en appuyant à l'endroit correspondant sur le bord du disque. Quand vous appuyez sur disque de souris de la télécommande, celle-ci s'allume. La lumière reste allumée 10 secondes après le relâchement des boutons.

Le bouton laser active un faisceau laser pouvant servir de dispositif de pointage. Pour utiliser le laser, appuyez sur le bouton laser et maintenez-le enfoncé. Le laser s'éteint dès que vous relâchez le bouton.

Si vous créez des présentations dans Microsoft® PowerPoint®, vous pouvez utiliser les boutons de la souris de la télécommande pour parcourir votre présentation en mode Diaporama. Pour cela, dans PowerPoint, choisissez Options dans le menu Outils, cliquez sur l'onglet Affichage, désactivez l'option "Menu déroulant au clic droit de la souris" dans la section Diaporama, puis cliquez sur OK. Ensuite, lorsque vous êtes dans le mode Diaporama de PowerPoint, appuyez sur le bouton gauche de la souris pour avancer à la diapositive suivante et sur le bouton droit pour revenir à la diapositive précédente (les autres modes de PowerPoint ne sont pas affectés).



Utilisation des touches du clavier et de la télécommande

Quand les menus sont affichés, les boutons de volume, de source et d'attente (**standby**) servent de boutons de navigation. Voir « Utilisation des menus d'écran » à la page 25.

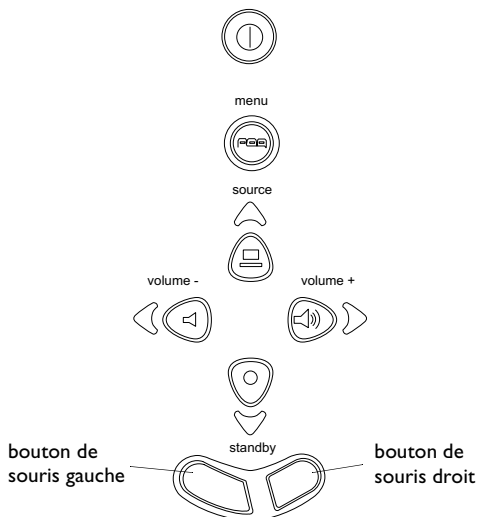


FIGURE 15

Boutons du clavier



FIGURE 16

Boutons de la télécommande

Brightness + or -

Permet de régler l'intensité lumineuse de l'image.

- Pour assombrir l'image, appuyer sur -.
- Pour éclaircir l'image, appuyer sur +.

Freeze (télécommande) ❄️

Le bouton **freeze** permet d'effectuer un arrêt sur image. Utiliser cette commande pour figer l'image vidéo ou l'écran informatique. Le projecteur projette une image fixe alors que lecteur vidéo ou l'ordinateur continue de tourner. L'arrêt sur image permet d'effectuer sur l'ordinateur des opérations que le public ne verra pas. Appuyer une seconde fois sur **freeze** pour revenir au mode de projection normal.

Laser (télécommande)

Le bouton laser active un faisceau laser pouvant servir de dispositif de pointage. Pour utiliser le laser, appuyez sur le bouton laser et maintenez-le enfoncé. Le laser s'éteint dès que vous relâchez le bouton.



Menu

Appuyer sur **menu** pour accéder aux menus d'écran. Appuyer une nouvelle fois sur **menu** pour les fermer. À la fermeture des menus, le projecteur sauvegarde tous les changements effectués. Pour plus de renseignements sur les menus d'écran, voir page 25.

Power

Le bouton **power** (d'alimentation) met le projecteur sous tension et hors tension. Quand vous branchez le projecteur, le voyant d'alimentation s'allume. Quand vous appuyez sur le bouton d'alimentation, le voyant clignote en vert, puis la lampe s'allume et le voyant reste allumé en vert sans clignoter.

Pour arrêter complètement le projecteur, appuyez sur le bouton d'alimentation. La lampe s'éteint et le voyant clignote en orange pendant que les ventilateurs continuent de tourner pour assurer le refroidissement du projecteur. Après son refroidissement, le projecteur s'arrête et le voyant reste allumé en vert sans clignoter.

Standby

Le bouton **standby** permet de couper l'image et le son ; l'écran devient vierge au 15 minutes. Au bout de 15 minutes, l'ampoule de projection s'éteint si **standby** bouton n'a été actionné.

- Si le **standby** bouton est actionné dans les 15 minutes, le projecteur revient immédiatement à son mode de fonctionnement normal.
- Si on ne réappuie pas sur **standby**, l'ampoule s'éteint au bout de 15 minutes.

Source (clavier) ou

Comp et Vidéo (télécommande)

Lorsque le projecteur est raccordé à plusieurs sources de signal différentes (ordinateur ou vidéo), la source désirée est activée en appuyant sur le bouton correspondant.

Appuyer sur **comp** pour projeter l'image générée par l'ordinateur.

- Ordinateur RGBHV
- Ordinateur VESA
- Ordinateur M1 Analog/Digital
- Ordinateur CableWizard

Appuyer sur **video** pour projeter l'image générée par un lecteur vidéo:

- Vidéo Component
- Vidéo Composite
- S-Vidéo

Volume + or -

- Pour augmenter le volume, appuyer sur +.
- Pour baisser le volume, appuyer sur -.

Le réglage du volume est sauvegardé pour chacune des sources connectées au système.



Utilisation des menus d'écran

Le projecteur est muni de six menus d'écran déroulants qui permettent d'effectuer les réglages de l'image et de modifier divers paramètres. La plupart de ces réglages ne sont pas accessibles directement depuis le clavier du projecteur. Pour activer les menus d'écran, appuyer sur la touche **menu** du clavier ou de la télécommande. Ceci change les boutons du volume, de la source et d'attente du clavier en boutons de navigation des menus.

Appuyer sur les boutons correspondants pour déplacer le curseur vers le haut, le bas, la gauche ou la droite ou utiliser la souris sur la télécommande. Pour choisir l'un des menus, utiliser les touches fléchées du clavier numérique ou la souris disque sur la télécommande pour déplacer le curseur vers la gauche et la droite afin de mettre en surbrillance le menu désiré. Le menu déroulant apparaît.

REMARQUE : Certains éléments de menu sont parfois estompés, indiquant que l'élément en question n'est pas applicable (par exemple, quand les normes vidéo ne s'appliquent pas aux sources informatiques) ou que l'élément exige d'être activé (par exemple quand la fonction d'échantillon par ligne n'est pas disponible car la fonction d'image automatique est activée).

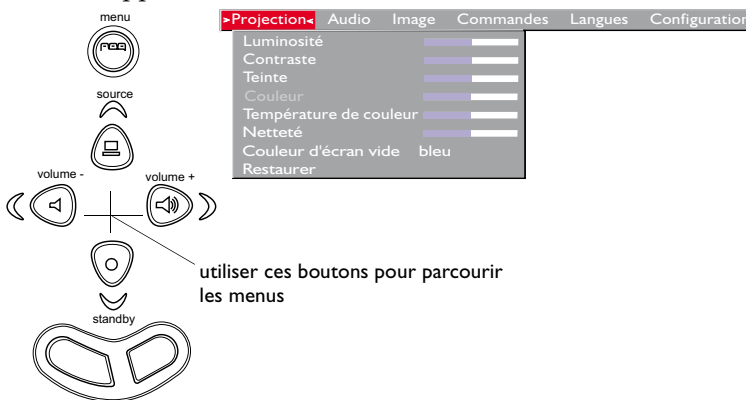


FIGURE 17

Menu déroulant et boutons de navigation

Pour modifier un paramètre de menu, utiliser les boutons de navigation verticale du clavier ou de la souris sur la télécommande pour déplacer le curseur vers le haut ou le bas et mettre en surbrillance le paramètre désiré (l'élément sélectionné apparaît en surbrillance), utiliser ensuite les boutons de souris gauche et droit pour régler un paramètre. Certains sous-menus, par exemple celui de la luminosité, consistent en une barre à coulisse permettant d'augmenter ou de diminuer une valeur, d'autres comme le sous-menu de veille (Standby Time) consistent en options que vous faites défiler pour choisir celle désirée. Tous les changements sont sauvegardés lors de la fermeture des menus. Pour accéder à un autre menu, utiliser les boutons de navigation horizontale (droite et gauche) pour passer à un autre menu.

Menu Projection

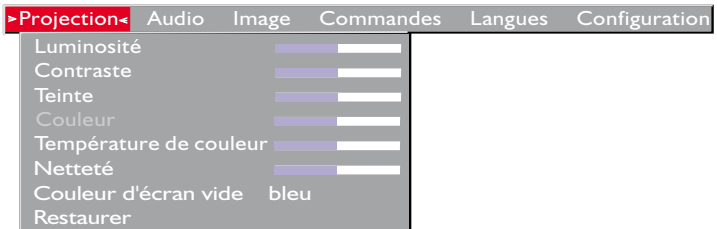


FIGURE 18

Menu Projection

Luminosité

Ce paramètre permet de modifier l'intensité lumineuse de l'image.

- Appuyer sur le bouton de souris gauche pour assombrir l'image.
- Appuyer sur le bouton de souris droit pour éclaircir l'image.

Contraste

Ce paramètre définit l'écart de brillance entre les parties les plus claires et les plus sombres de l'image. Le réglage du contraste a pour effet de modifier la quantité de noir et de blanc de l'image.

- Appuyer sur le bouton de souris gauche pour diminuer le contraste.
- Appuyer sur le bouton de souris droit pour augmenter le contraste ; les noirs apparaissent plus noirs et les blancs plus blancs.

Teinte

Le paramètre de teinte détermine l'équilibre rouge/vert de l'image projetée.

- Appuyer sur le bouton de souris gauche pour augmenter la proportion de vert de l'image.
- Appuyer sur le bouton de souris droit pour augmenter la proportion de rouge de l'image.

Couleur

Le réglage de la couleur fait varier l'image du noir et blanc à une saturation maximale des couleurs.

- Appuyer sur le bouton de souris gauche pour diminuer le couleur de l'image.
- Appuyer sur le bouton de souris droit pour augmenter le couleur de l'image.

Temp des Couleurs

Le paramètre de teinte détermine le rouge de l'image projetée.

- Appuyer sur le bouton de souris droit pour augmenter la proportion de rouge de l'image.

Netteté

- Appuyer sur le bouton de souris gauche pour diminuer le netteté de l'image.
- Appuyer sur le bouton de souris droit pour augmenter le netteté de l'image.

Couleur d'écran vide

La couleur d'écran vide détermine la couleur affichée quand aucune source n'est active. Cliquer sur le bouton de souris droit ou gauche pour alterner entre le bleu et le rouge.

Restaurer

Cliquer sur l'un des deux boutons de souris pour ramener tous les paramètres de l'ensemble des menus (à l'exception des fonctions de langue, de norme vidéo, de projection par transparence, de veille, de Plug and Play) à leur valeur d'origine.

Menu Audio

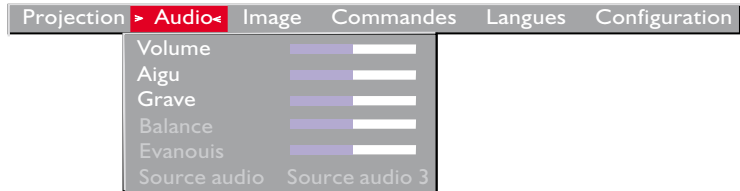


FIGURE 19

Menu Audio



REMARQUE : Le réglage du volume depuis le menu est semblable au réglage du volume à partir du clavier.

Volume

- Appuyer sur le bouton de souris gauche pour baisser le volume.
- Appuyer sur le bouton de souris droit pour augmenter le volume.

Les réglages de volume sont sauvegardés individuellement pour chaque source.

Aigu

Ce paramètre permet de régler les fréquences élevées du signal audio.

- Appuyer sur le bouton de souris gauche pour diminuer les aigus.
- Appuyer sur le bouton de souris droit pour augmenter les aigus.

Grave

Ce paramètre permet de régler les fréquences basses du signal audio.

- Appuyer sur le bouton de souris gauche pour diminuer les graves.
- Appuyer sur le bouton de souris droit pour augmenter les graves.

Balance

Ce réglage permet de modifier l'équilibre sonore entre les haut-parleurs externes droit et gauche. Il s'affiche en gris et ne peut pas être sélectionné si le système ne comprend pas de haut-parleurs externes. Le réglage de la balance s'applique à toutes les sources raccordées au système.

- Appuyer sur le bouton de souris gauche pour augmenter le volume sonore produit par le haut-parleur externe gauche.
- Appuyer sur le bouton de souris droit pour augmenter le volume sonore produit par le haut-parleur externe droit.

Évanouis.

Ce réglage permet de modifier l'équilibre sonore entre le haut-parleur interne et externes. Il s'affiche en gris et ne peut pas être sélectionné si le système ne comprend pas de haut-parleurs externes.

- Appuyer sur le bouton de souris gauche pour augmenter le volume sonore produit par le haut-parleur interne.
- Appuyer sur le bouton de souris droit pour augmenter le volume sonore produit par les haut-parleurs externes.

Sélection de la source audio

Ce réglage permet de faire correspondre une entrée informatique ou vidéo à une entrée audio. Le projecteur est muni de quatre entrées informatiques et de trois entrées vidéo mais il n'a que quatre entrées audio. Sélectionnez parmi les sources audio 1, 2 et 3 et CableWizard. (L'entrée informatique CableWizard ne dispose pas d'une entrée audio séparée. L'audio est transmise dans l'entrée informatique de CableWizard.) Par défaut, les sources RGBHV et M1-DA sont affectées à l'entrée audio 1, la source VESA à l'entrée audio 2, la source CableWizard au CableWizard et toutes les sources vidéo à l'audio 3. (La Figure 4, page 7 montre les entrées audio libellées sur le panneau de connexion.) Pour changer ces affectations, activez la source désirée (par exemple, l'entrée VESA) et sélectionnez une source audio.

Menu Image



FIGURE 20

Menu Image



REMARQUE : Certains économiseurs d'image automatique. En cas de problème, désactiver l'économiseur d'écran puis désactiver et réactiver la fonction d'image automatique.

Surbalayage

Cette option masque les bords de l'image pour éliminer le bruit généré sur les bords par votre source. Disponible uniquement pour les sources vidéo.

Position de l'image

Ce réglage vous permet de repositionner une image vidéo en 16x9 ou en mode natif. Sélectionnez parmi les options haut, bas et centre en mettant en surbrillance Image Position (Position d'image) dans les menus et cliquez sur le bouton de la souris pour faire défiler les options.

Image automatique

Le projecteur règle automatiquement le centrage de piste, la synchronisation du signal et les positions verticale et horizontale pour la majorité des ordinateurs. Pour effectuer ces réglages manuellement, désactiver la fonction d'image automatique (**Auto Image**) en mettant cette option en surbrillance dans le menu Image et en cliquant sur l'un des boutons de la souris pour la désélectionner.



REMARQUE : Quand vous connectez une source HDTV, le projecteur affiche automatiquement l'image au format 16 x 9.

Redimensionnement

Cette option fonctionne différemment pour les sources informatiques et vidéo. Pour les sources informatiques, l'option Resize redimensionne l'image en l'agrandissant ou en la réduisant. Cette option n'affecte que les images d'ordinateur qui n'ont pas la résolution propre du projecteur. Quand l'option Resize est activée, le projecteur optimise le cadrage de l'image sur l'écran de l'ordinateur.

Si vous désactivez Resize (en mettant cette option en surbrillance dans le menu Image et en sélectionnant « off » (désactivé) par un clic sur le bouton de souris gauche et droit), l'image risque d'être coupée ou trop petite pour l'écran.

Pour les sources vidéo, l'option Resize permet de sélectionner parmi quatre options de redimensionnement. La valeur par défaut Standard redimensionne l'image à partir de sa version originale pour l'adapter à un écran standard ayant un rapport hauteur/largeur de 4 x 3. L'option Widescreen Letterbox (format extralarge) conserve le rapport 16 x 9 de la version originale pour le cinéma mais place l'image dans un espace de rapport 4 x 3, avec des barres noires qui apparaissent en haut et en bas de l'image. L'option Enhanced Widescreen (format écran large amélioré) conserve également le rapport 16 x 9 de la version originale pour le cinéma et est conçue pour être utilisée avec les images adaptées à la télévision sur écran large. Cette option montre plus de détail que l'option Widescreen Letterbox. L'option Native réduit la taille de l'option Standard pour l'adaptation à la hauteur de l'option Enhanced Widescreen.

Synchronisation manuelle

Le projecteur règle la synchronisation du signal automatiquement pour la majorité des ordinateurs. Si l'image projetée apparaît floue ou rayée, désactiver puis réactiver la fonction **Image automatique**. Si la qualité de l'image est toujours mauvaise, essayer de régler la synchronisation du signal de la manière suivante :

- 1 Désactiver la fonction **Image automatique**.
- 2 Appuyer à plusieurs reprises sur le bouton de souris droit ou gauche jusqu'à ce que l'image soit nette et sans rayures.

Échantillons par ligne

La fonction permet au projecteur de se régler sur le signal vidéo de l'ordinateur. Le projecteur effectue généralement ce réglage automatiquement lorsqu'il est raccordé à un ordinateur. Toutefois, si l'affichage présente des lignes verticales floues équidistantes ou si l'image projetée est trop large ou trop étroite par rapport à l'écran, désactiver puis réactiver **Image auto**. Si la qualité de l'image est toujours mauvaise, essayer de régler le centrage de piste manuellement de la manière suivante :



REMARQUE : Les boutons **Syn-**
chro manuelle, Échantillons
par ligne, Position horiz. et
Position vert. ne sont accessibles
que lorsque la source est un ordi-
nateur analogue. Pour un signal
vidéo, le projecteur règle ces para-
mètres automatiquement et les
boutons apparaissent en gris.

1 Désactiver **Image automatique**.

2 Appuyer à plusieurs reprises sur le bouton de souris jusqu'à la disparition des lignes verticales floues.

Position horiz.

Le réglage manuel de la position horizontale de l'image s'effectue de la manière suivante :

1 Désactiver **Image automatique**.

2 Appuyer sur le bouton de souris gauche pour déplacer l'image vers la droite ; appuyer sur le bouton droit pour déplacer l'image vers la gauche.

Les réglages de position sont sauvegardés lorsque le projecteur est éteint.

Position vert.

Le réglage manuel de la position verticale de l'image s'effectue de la manière suivante :

1 Désactiver **Image automatique**.

2 Appuyer sur le bouton de souris gauche pour déplacer l'image vers le bas ; appuyer sur le bouton droit pour déplacer l'image vers le haut.

Les réglages de position sont sauvegardés lorsque le projecteur est éteint.



REMARQUE : La fonction Zoom n'est disponible qu'avec une source informatique. Elle ne fonctionne pas avec des sources vidéo.

Zoom

Cette option vous permet d'agrandir numériquement l'image. Mettez en surbrillance l'option Zoom et appuyez sur l'un des boutons de la souris. Un rectangle apparaît sur l'écran. Utilisez les boutons fléchés du clavier numérique ou de la souris de disque de la télécommande pour déplacer le rectangle à la zone à agrandir. Ensuite, cliquez sur le bouton droit de la souris (n'utilisez pas le bouton gauche). L'image est alors agrandie. Pour zoomer davantage, appuyez sur le bouton droit de la souris, déplacez le rectangle à l'endroit désiré et appuyez à nouveau sur le bouton de la souris. Vous pouvez zoomer jusqu'à trois fois. Pour que l'image reprenne sa taille normale, appuyez sur le bouton gauche de la souris. Le rectangle de zoom apparaît. Pour annuler le zoom, activez un menu.

Menu Commandes

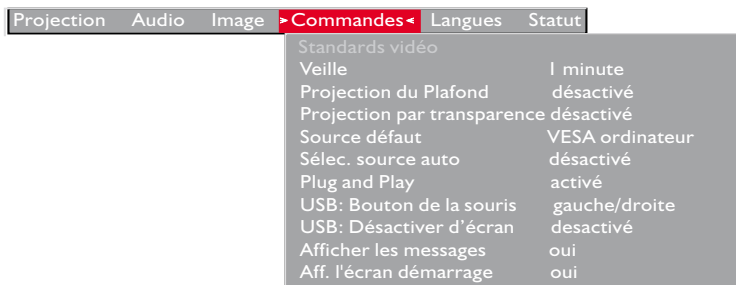


FIGURE 21

Menu Commandes

Standards vidéo

Lorsque cette fonction est en mode Auto, le projecteur essaie de choisir automatiquement la norme vidéo (NTSC, NTSC 4.43, PAL, PAL-M, PAL-N, PAL-60 ou SECAM) en fonction du signal reçu. (Les options standard vidéo peuvent varier selon le lieu géographique.) Si le projecteur ne parvient pas à détecter la norme utilisée, les couleurs projetées peuvent être incorrectes ou l'image déformée. Dans ce cas, il est nécessaire de sélectionner manuellement.

Veille

Cette option vous permet de sélectionner la durée de l'éclairage de la lampe et la durée d'affichage de l'écran vide quand on passe en mode d'attente avant d'arrêter le projecteur. Sélectionner instant, 1, 5, 10, 15 ou 30 minutes ou 1 ou 2 heures.

Projection du plafond

- Si le projecteur est monté au plafond, cliquer sur l'un des boutons de souris pour retourner l'image projetée.



REMARQUE : Si la norme vidéo utilisée est connue, il est généralement préférable de la sélectionner manuellement.

Projection par transparence

Lorsque l'option est activée, le projecteur inverse l'image pour permettre une projection depuis l'arrière d'un écran translucide.

- Cliquer sur l'un des boutons de souris pour inverser l'image projetée.

Source défaut

Source par Défaut bascule entre Ordinateur RGBHV, Ordinateur VESA, Ordinateur M1 Analog ou Ordinateur M1 Digital, Ordinateur CableWizard, Component Vidéo, Composite Vidéo, ou S-Vidéo. Cela détermine la source qui sera examinée en premier par le projecteur à la mise sous tension pour la vidéo active. Cliquer sur ce bouton de souris pour alterner entre ces options.

Sélection source auto

Ce paramètre bascule entre activé et désactivé. Quand cette fonction est désactivée, le projecteur passe à la source sélectionnée dans l'option Source par défaut. Pour afficher une autre source, on doit la sélectionner manuellement en appuyant sur le bouton de l'ordinateur ou de la vidéo sur le clavier. Quand cette option est activée, le projecteur détecte automatiquement la source active, en examinant la source par défaut en premier.

Plug and Play

Ce paramètre permet de désactiver la fonction Plug and Play. Quand ce paramètre est actif, la plupart des ordinateurs récents reconnaissent automatiquement le projecteur, ce qui leur permet de définir automatiquement la résolution du moniteur et le taux de rafraîchissement exigés. Sur certains anciens modèles d'ordinateurs, on doit désactiver la fonction Plug and Play pour permettre un affichage correct avec le projecteur. Le paramètre Plug and Play n'affecte pas les images vidéo. Si l'affichage du projecteur alterne constamment entre l'image de l'ordinateur et le message, « Mise au point de l'image », la désactivation de la fonction Plug and Play peut s'avérer nécessaire.

Bouton de la souris USB

Ce réglage alterne entre Gauche/Droite et Page haut /Page bas. Utilisez Page haut/Page bas si vous souhaitez vous servir des boutons de la télécommande ou du pavé numérique pour faire avancer les diapositives dans PowerPoint. Un câble de souris USB de type B doit être connecté pour utiliser cette fonction. Voir page 9 pour plus d'informations. Cette fonction est disponible uniquement pour les PC avec sources RGBHV et VESA. La plate-forme Macintosh ne prend pas en charge cette fonction.

Activer écran de veille USB

Ce paramètre bascule entre activé et désactivé. Quand cette fonction est activée, l'économiseur d'écran de l'ordinateur ne sera pas activé. Un câble de souris USB de type B doit être connecté pour utiliser cette fonction. Voir page 9 pour plus d'informations. Cette fonction est disponible uniquement pour les PC avec sources RGBHV et VESA. La plate-forme Macintosh ne prend pas en charge cette fonction.

Afficher les messages

Ce paramètre bascule entre activé et désactivé. Quand cette fonction est activée, les messages d'état tels que « Aucun signal détecté » et « En attente ») apparaissent dans le coin inférieur droit l'écran. Cliquer sur le bouton souris pour désactiver cette fonction et ne pas afficher les messages d'état.

Afficher l'écran de démarrage

Ce paramètre bascule entre activé et désactivé. Quand cette fonction est activée, l'écran de démarrage InFocus apparaît à la mise en route du projecteur et reste affiché jusqu'à ce qu'une source active soit détectée. L'écran de démarrage contient des renseignements pour contacter InFocus. Cliquer sur le bouton souris pour désactiver cette fonction et afficher un écran vide au lieu de l'écran de démarrage.

Menu Langues



FIGURE 22

Menu Langues

Les menus d'écran peuvent être affichés en anglais, en français, en espagnol, en allemand, en chinois, ou en japonais. Par défaut, la langue utilisée est l'anglais.

- Déplacer le curseur sur la langue souhaitée, puis cliquer sur le bouton de souris gauche ou droit. Les menus sont modifiés immédiatement.

Menu Statut

Il s'agit d'un menu en lecture seule, donné uniquement à titre indicatif. Pour afficher la fenêtre d'état, sélectionner l'affichage de l'état dans le menu et cliquer sur l'un des boutons de la souris. Pour faire disparaître la fenêtre, cliquer sur l'un des boutons de la souris.

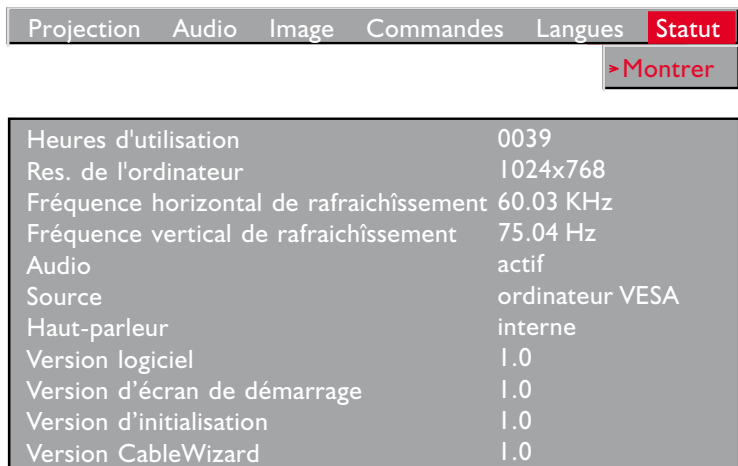


FIGURE 23

Menu Statut

Heures d'utilisation de la lampe

Le compteur horaire de la lampe du menu Statut (Status), compte le nombre d'heures d'utilisation de l'ampoule. Après 1900 heures d'utilisation, le message « Change Lamp » (Changer la lampe) apparaît momentanément sur l'écran quand le projecteur est mis sous tension. La remplacer quand la luminosité devient insuffisante. Voir « Remplacement de l'ampoule de projection » à la page 39.

Résolution de l'ordinateur

Affiche la valeur de la résolution de l'ordinateur utilisé. Pour modifier ce réglage, passer au Panneau de configuration de l'ordinateur et régler la résolution dans l'onglet Affichage. Se reporter au guide d'utilisation de l'ordinateur pour plus de détails.

Fréquence horizontale de rafraîchissement

Temps d'affichage d'une ligne horizontale.

Fréquence verticale de rafraîchissement

Temps d'affichage d'une image vidéo verticale.

Audio

Indique que le son est coupé.

Source

Indique la source active, Ordinateur RGBHV, Ordinateur VESA, Ordinateur M1 Analog ou Ordinateur M1 Digital, Ordinateur CableWizard, Component Vidéo, Composite Vidéo, ou S-Vidéo.

Haut-parleurs

Indique si les haut-parleurs sont connectés.

Version logiciel

Indique la version logiciel du projecteur. Cette information est utile pour l'assistance technique.

Version de écran de démarrage

Indique la version logiciel du projecteur. Cette information est utile pour l'assistance technique.

Version d'initialisation

Indique la version logiciel du projecteur. Cette information est utile pour l'assistance technique.

Version CableWizard

Indique la version logiciel du CableWizard. Cette information est utile lorsque vous contactez l'assistance technique.